

INSTRUCTIES DEMOZUIL

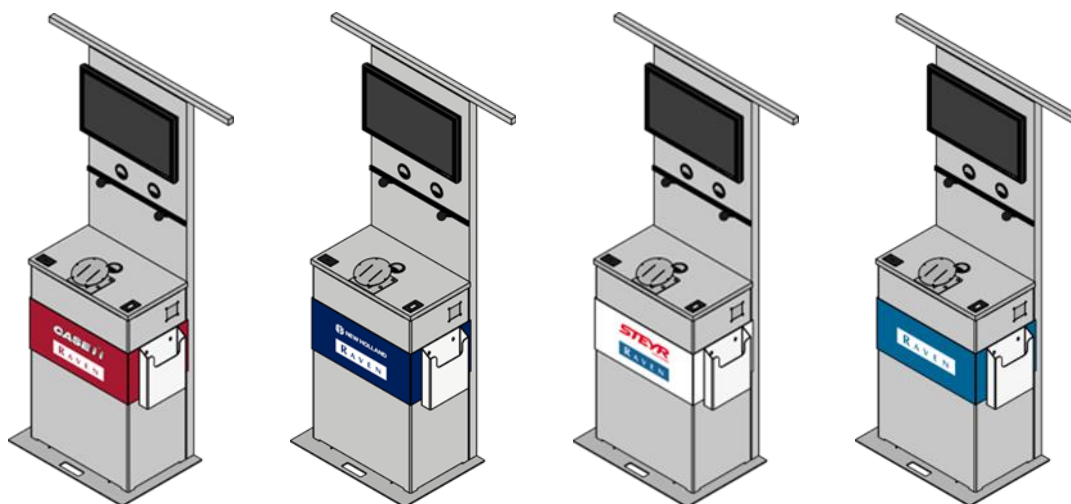
In dit document vindt u alle belangrijke informatie voor het installeren van uw Precisielandbouw-demozuil met de Raven CRx Guidance Kit-componenten.

Houd er rekening mee dat de volgende instructies ervan uitgaan dat u de aanbevolen bekabeling en componenten gebruikt (zie hieronder).

Alle informatie en updates zijn ook te vinden via onderstaande link:

<https://edge.ravenprecision.com/resource-library/emea-demo-column-instructions>

Neem voor meer informatie contact op met uw Precision Farming Specialist.



1. Wat is inbegrepen in uw demozuil	2
2. Aanbevolen bekabeling en componenten	3
3. Demobekabeling en installatie componenten	4
4. De SC1 kalibreren voor GPS en sturing (CRx)	9

1. Wat is inbegrepen in de demozuil?

- Houten transportkist
- Behuizing met merkplaten
- Deelbare staaf van 1,10 m voor antennes/ontvangers
- 24" TV (USB, HDMI; ondersteunt .mov en .mp4)
- Folderhouders
- Montagebeugel voor DirecSteer
- Voeding
- Tules voor kabels
- RAM C-bevestigingen voor beeldschermmontage
- Extra assemblageonderdelen (zoals schroeven, moeren, ...)

CNH-onderdeelnummer	Beschrijving
117-5001-980	KIT, STUURSIMULATOR, CASE IH
117-5001-981	KIT, STUURSIMULATOR, NEW HOLLAND
117-5001-982	KIT, STUURSIMULATOR, STEYR
117-5001-983	KIT, STUURSIMULATOR, RAVEN

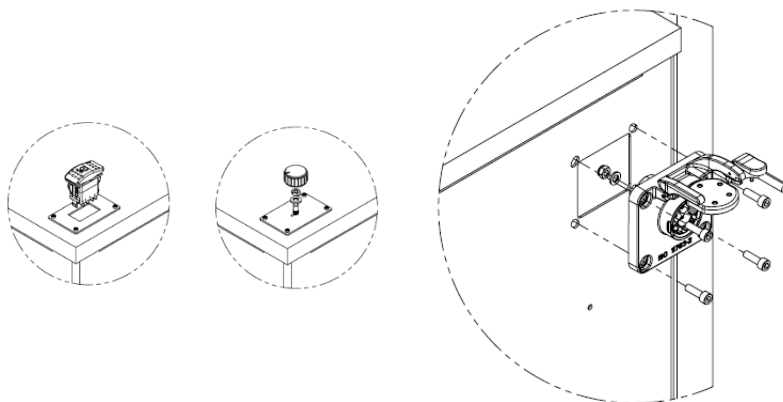
2. Aanbevolen bekabeling en componenten

Bekabeling

Om de functionaliteit van de producten te garanderen en de installatie voor u gemakkelijker te maken, hebben wij een **demobekabelingskit** gemaakt. Dit is een vereiste voor onze installatie-instructies en wordt ten zeerste aanbevolen.

Wat zit er in de demobekabelingskit?

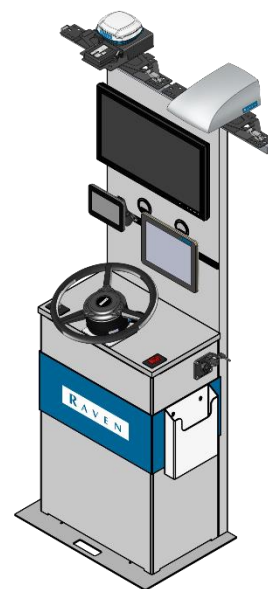
- CR12 ISO-IN-CAB 9P-kabel
- CR7 ISO-IN-CAB 9P-kabel
- ISO IN-CAB 9P-simulatorkabel
- IBBC-connector & voedingskabel
- 6P Weeradapterkabel
- SC1 DirecSteer-kabel
- DirecSteer-simulatorkabel
- RS1-simulatorkabel
- Snelheidssimulator met knop en kabel
- Aan/uit-schakelaar



PRECISIELANDBOUW

Ter aanvulling op uw demozuil, en demobekabelingskit, worden onderstaande producten aanbevolen:

- Raven-scherm(en): CR7 of CR12,
- DirecSteer-motor
- SC1-stuursysteem
(vereist bij gebruik van de demobekabelingskit 117-5001-992)
- Ontvangers (alleen voor demonstratiedoeleinden, niet bedraad)



MONTAGEVOORBEELD

3. Demobekabeling en installatie van componenten

Referentiepunt

De instructies in deze documentatie gaan ervan uit dat u voor de simulator staat en naar het tv-scherm kijkt.

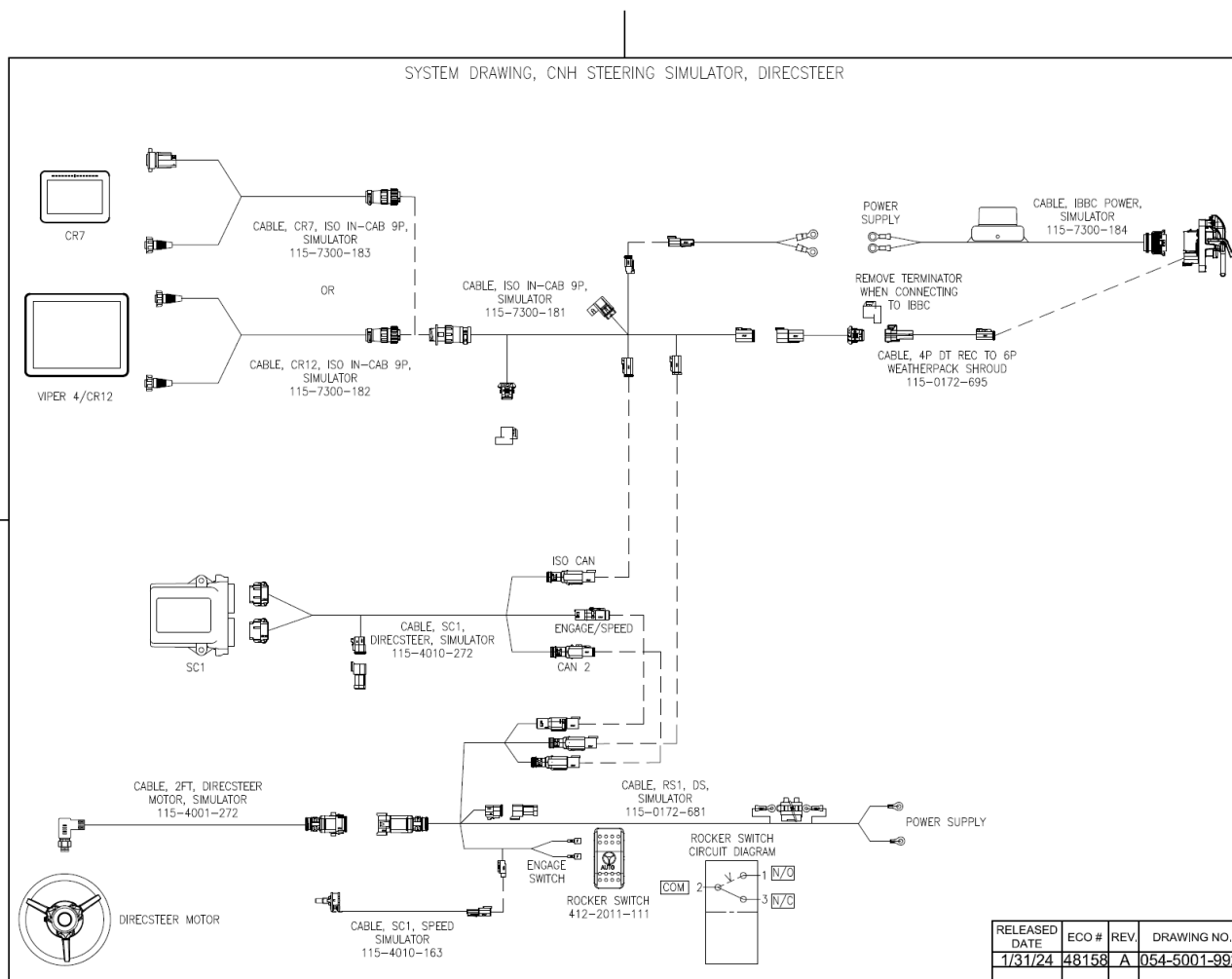
Installatie voorbereiden

1. Haal de kast uit de verzenddoos.
2. Installeer het bovenste deel bovenop het onderste deel.

Kabelgeleiding en installatie van onderdelen

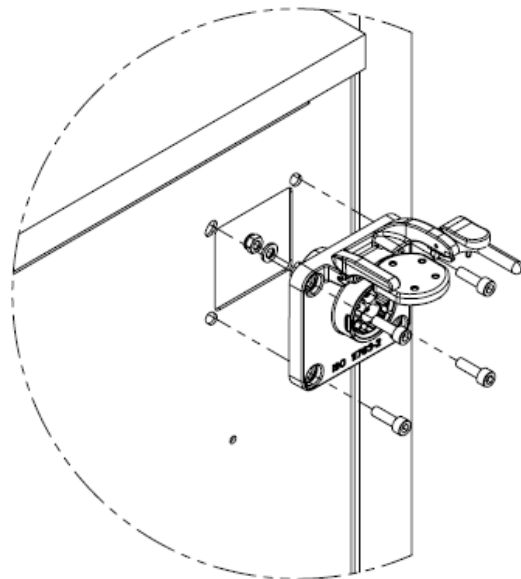
Bij het installeren van het simulatorsysteem moeten de voedingskabels altijd worden aangesloten op de voeding nadat alle kabels zijn gelegd en aangesloten.

Systemschema stuursimulator



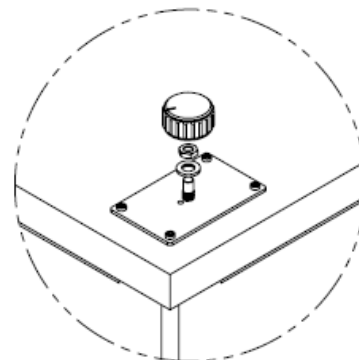
De IBBC-connector installeren

1. Zoek de uitsparing voor de montage van de IBBC connector aan de rechterkant van de kast.
2. Indien gewenst kan de IBBC-connector op de De stroomkabel van de IBBC (P/N 115-7300-184) kan worden gescheiden door de 4-pins stroomkabel los te koppelen connector van de IBBC-connector vóór de installatie.
3. Installeer de IBBC-connector in de montage locatie met behulp van de meegeleverde M6-hardware;
 - 4x M6x20 inbusbout (P/N 311-4060-136K)
 - 4x M6 sluitring (P/N 313-6000-010K)
 - 4x M6 borgmoer (P/N 312-6001-017K)
4. Sluit de 4-pins voedingsconnector weer aan op de IBBC-connector wanneer deze is losgekoppeld bij stap 2.



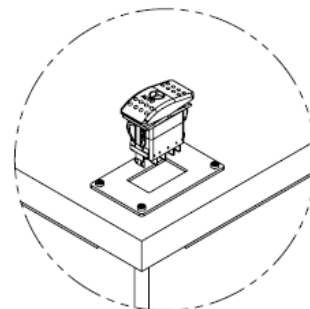
De potentiometer van de snelheidssimulator installeren

1. Verwijder de moer en ring van de potentiometer op de Speed Simulator-kabel (P/N 115-4010-163)
2. Installeer de potentiometer door de zwarte plastic Speed paneel op de linker bovenkant van de kast, met behulp van de sluitring en de moer. Zorg ervoor dat de anti-rotatiepin in het kleine gaatje in het plastic paneel zit.
3. Bevestig de knop (P/N 309-1000-028) aan de potentiometer. Draai de stelschroef in de knop aan om hem vast te zetten.



De inschakelschakelaar installeren

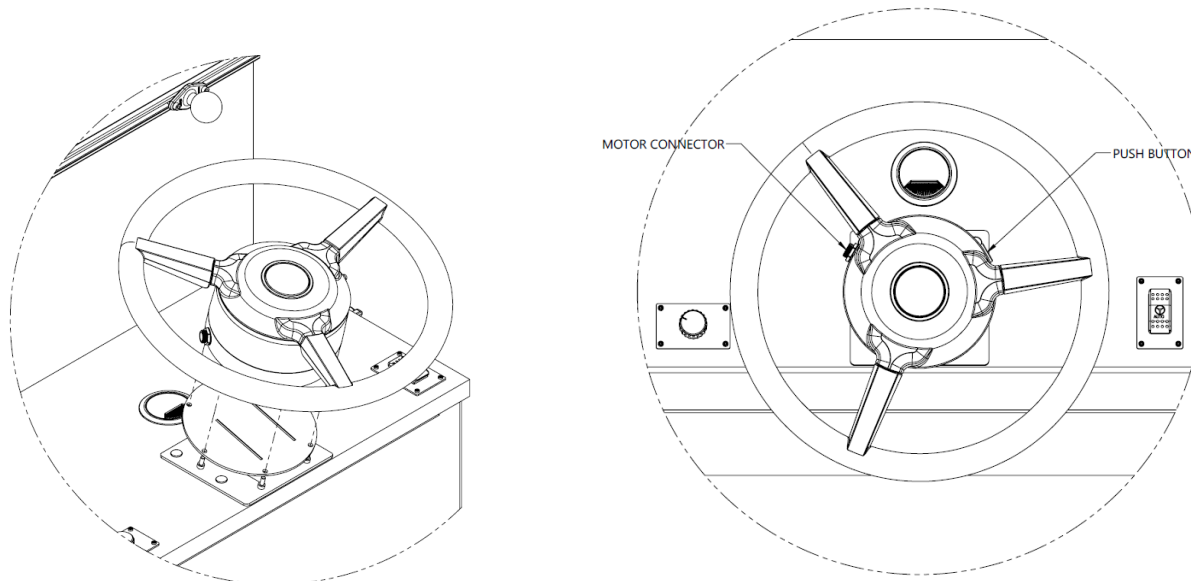
1. Installeer de inschakelschakelaar (P/N 412-2011-111) in het zwarte plastic inschakelpaneel aan de rechterkant van de kast.



De DirecSteer-motor installeren

1. Installeer de DirecSteer-motor op de motorbeugel met de meegeleverde M5x12 inbusbouten (311-4060-090K; 6x).

Opmerking: Oriënteer de motor zoals afgebeeld, zodat de motorconnector zich in de juiste positie bevindt voor het aansluiten van de kabel.

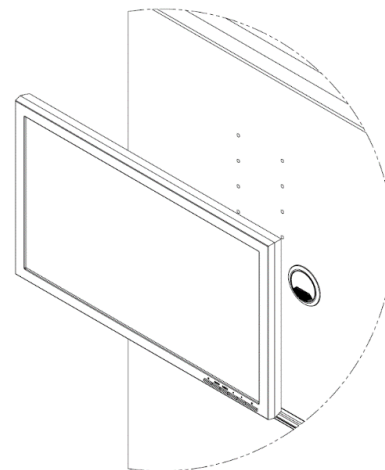


De SC1 installeren

1. Zoek de montageplaats voor SC1 op de plank in de kast door het paneel op de achterkant van de onderkast.
2. Bevestig de SC1 aan de plank met tie-wraps, met de connectors naar de achterkant van de kast gericht.

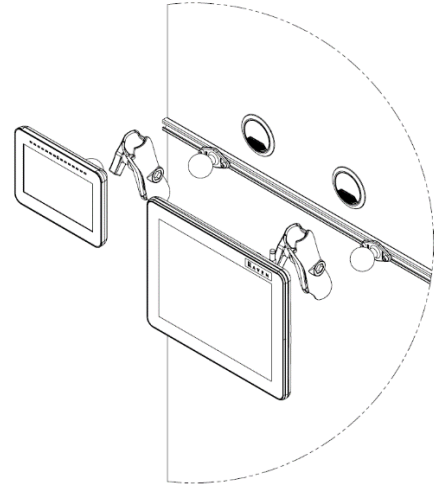
De tv installeren

1. Zoek de montageplaats en kabeldoorvoer van de televisie op het bovenste gedeelte van de kast.
2. Verwijder het achterpaneel van de bovenkant van de kast.
3. Monteer de televisie met de meegeleverde hardware.
4. Sluit het netsnoer van het apparaat aan op de tv. Routeer de netsnoer door de kabeldoorvoer naar de onderkant van de kast.
5. Sluit het netsnoer van het apparaat aan op de stekkerdoos aan de onderkant van de kast.



De displays installeren

1. Zoek de aluminium displayrail aan de bovenkant van de kast.
2. Installeer de RAM-balbevestigingen met diamantplaat (P/N 103-0001-034; 2x) aan de aluminium rail op de bovenkant van de kast met de meegeleverde M5-schroeven (P/N 311-4060-090K; 4x).
3. Monteer de displays met een RAM-arm aan de RAM-bal.
4. Sluit de consolekabel aan (P/N 115-7300-182 voor CR12; 115-7300-183 voor CR7) naar de console.
5. Leid de consolekabel door de kabelinvoer naar de onderkant van de kast.



De kabels van de stuursimulator leiden

DirecSteer motorkabel

1. Sluit de motorkabel van de DirecSteer Simulator (P/N 115-4001-272) aan op de motor met behulp van de ronde motorconnector.
2. Leid de motorkabel van de DirecSteer Simulator door de kabeldoorvoer naar de onderkant van de kast.
3. Sluit de motorkabel van de DirecSteer Simulator aan op de RS1-kabel van de DirecSteer Simulator (P/N 115-0172-681) met behulp van de 8-pins connectors.

DirecSteer simulatorkabel

4. Sluit de 3-pins connector aan op de contrasterende connector van de Speed Simulator-kabel (P/N 115-4010-163).
5. Sluit de snelkoppelingen van de inschakelschakelaar aan op pen 1 en 2 van de geïnstalleerde inschakelschakelaar.
6. Sluit de 4-pins CAN2-connector aan op de contrastekker op de SC1 DirecSteer-kabel (P/N 115-4010-272)
7. Sluit de 4-pins connector ENGAGE/SPEED aan op de contrastekker op de SC1 DirecSteer-kabel (P/N 115-4010-272)
8. Sluit de 4-pins connector ENGAGE/SPEED aan op de contrastekker op de SC1 DirecSteer-kabel (P/N 115-4010-272)
9. Sluit de 4-pins ISO CAN-connector aan op de corresponderende ISO CAN-connector op de ISO IN-CAB 9P-simulatorkabel (P/N 115-7300-181)

SC1 DirecSteer-kabel

10. Sluit de grijze en groene 12P-connectors op de SC1 DirecSteer-kabel (P/N 115-4010-272) aan op de SC1.
11. Sluit de 4-pins ISO CAN-connector aan op de corresponderende ISO CAN-connector op de ISO IN-CAB 9P-simulatorkabel (P/N 115-7300-181).

ISO IN-CAB 9P simulatorkabel

12. Verwijder de terminator van de ISO IN-CAB 9P simulatorkabel (P/N 115-7300-181).
13. Sluit de 4P DT naar 6P Weatherpack-adapterkabel (P/N 115-0172-695) aan op de connector die eerder door de terminator werd bezet.
14. Sluit de 4P DT naar 6P Weatherpack-adapterkabel (P/N 115-0172-695) aan op de IBBC-connector.
15. Sluit de consolekabel (P/N 115-7300-182 voor CR12; 115-7300-183 voor CR7) aan op de ISO IN-CAB 9P simulatorkabel met behulp van de 9-pins connector.

Opmerking: Er kan slechts één display tegelijk worden aangesloten. Om meerdere display tegelijk aan te sluiten, is een 9P ISO gesplitste kabel vereist.

Voedingsaansluitingen

16. Plaats de voeding op de plank in de kast.
17. Zorg ervoor dat het netsnoer van de voeding is losgekoppeld.
18. Sluit de voedingsaansluitingen van de volgende kabels aan op de voedingsaansluitingen van de voeding (P/N 525-0001-066);
 - ISO IN-CAB 9P simulatorkabel
 - IBBC-stroomkabel (P/N 115-7300-184)
 - DirecSteer Simulator RS1-kabel (P/N 115-0172-681)
19. Sluit het snoer van het apparaat aan op de stekkerdoos.

4. De SC1 kalibreren voor GPS en besturing (CRx)

Controle van de nieuwste softwareversies

1. Selecteer de instellingenknop (linksonder)
2. Selecteer *Software-update*
3. Softwareversies op ECU's controleren
 - a. Als oudere software is geïnstalleerd, zijn updates vereist. Raadpleeg de Raven RS1 kalibratie- en bedieningshandleiding voor meer informatie.
 - b. Sluit het scherm *System Manager* af zodra dit is geverifieerd.

Configuratie van het machineprofiel

1. Selecteer de knop **User Terminal (UT)**.
2. Selecteer de **stuurwidget**.
3. Accepteer de *Operator Liability Waiver*.
4. Selecteer het eerste profiel met het label "Beschikbaar" en selecteer de knop **Volgende**.
5. Selecteer *DEMO* als machinetype.
6. Selecteer *Interne GPS-simulator* voor het *machinemer*k.
7. Selecteer *RS1 Toerentalbron* voor *machinemodel*.
8. Uw *Begeleidingsinstellingen* zouden automatisch moeten worden ingevuld met *Auto* voor de *Begeleidingspartner*. Selecteer de knop **Volgende**.
9. Voer de afmetingen van de machine in die op de Viper 4+ zijn ingesteld en selecteer de knop **Volgende**.
10. Selecteer *Alleen besturing* onder het *automatiseringsniveau van het Omni-systeem*.

RTK instellen

1. Selecteer *SBAS* in het vervolkeuzemenu *Differentiële bron* en selecteer de knop **Volgende**.
2. Wacht tot de convergentie is bereikt en selecteer dan de knop **Volgende**.

Kalibratie van de terreincompensatie

1. Accepteer de standaard knooppuntoriëntatie.
2. Draai de snelheidsknop omhoog om de vereiste afstand boven 32,8 voet (9,9974 meter) te krijgen.
3. Selecteer de pijl **Volgende** na het lezen van de aanwijzingen.

4. Zorg ervoor dat de snelheidsknop is ingesteld op *Uit* voor 0 snelheid en selecteer tweemaal de knop **Kalibreren**.
5. Nadat de terreincompensatie is voltooid, selecteert u de knop **Volgende**.

De hervattingsschakelaar testen

1. In het scherm *Hervattingschakelaar controleren* verandert het pictogram van rood naar groen wanneer u de Hervattingsschakelaar omschakelt. Test dit uit en klik op "volgende".
2. Draai in het scherm *Kalibratie uitschakelen* het stuurwiel in een gebruikelijke snelheid en selecteer vervolgens de knop **Volgende**.

De waarde van de linker wielhoeksensor instellen

1. Gebruik de snelheidsknop om de machine 1-4 MPH te laten rijden.
2. Draai het stuur naar links tot een spanning van de stroomsensor van 1,00V wordt bereikt. Indien u te ver draait, draai dan de andere kant op.
3. Selecteer de *linker* ingangswaarde die blauw gemarkeerd is. Hiermee wordt de waarde van de *linkerwielhoeksensor* ingesteld.

De waarde van de middelste wielhoeksensor instellen

1. Draai het stuur naar rechts totdat de spanning van de stroomsensor 2,50V aangeeft.
2. Selecteer de *middelste* ingangswaarde die blauw gemarkeerd is. Hiermee wordt de waarde voor de *middelste wielhoeksensor* ingesteld.

De waarde van de rechter wielhoeksensor instellen

1. Draai het stuurwiel naar rechts totdat de spanning van de stroomsensor 4,00V aangeeft.
2. Selecteer de *rechter* ingangswaarde die blauw gemarkeerd is. Hiermee wordt de waarde van de rechterwielhoeksensor ingesteld.
3. Selecteer de knop **Volgende**.

→ [Het overzichtsscherm bekijken](#)

→ [Selecteer het vinkje](#)